

30815.x - 03975 Comando voce 2 pulsanti e attuatore

Apparecchio di comando vocale Alexa built-in con wifi integrato, due tasti frontali, retroilluminazione a LED RGB, 1 ingresso per pulsante filare, 1 uscita a relè controllabile da locale o da remoto, utilizzabile su sistema mesh View Wireless grazie alla tecnologia IoT su standard Bluetooth technology 5.0 e su sistema By-me Plus grazie al bus By-me - 3 moduli.

TRE MODALITA' DI FUNZIONAMENTO (ALTERNATIVE TRA LORO)

Stand alone • Sistema View Wireless • Sistema By-me Plus

	Stand alone	Sistema View Wireless	Sistema By-me Plus
Tasti frontali	Comando ON-OFF del relè. Configurazione con app View.	Comando ON-OFF del relè. Configurazione con app View Wireless e gestione da app View.	Liberamente configurabili da app View Pro. Gestione da app View.
Relè	Viene comandato dai tasti frontali e dal pulsante filare remoto.	Viene comandato dai tasti frontali e dal pulsante remoto.	Liberamente configurabile da app View Pro.
Pulsante remoto	Comando ON-OFF del relè.	Comando ON-OFF del relè o attivazione scenario.	Liberamente configurabile da app View Pro.

Scarica dagli store l'app View sul tablet/smartphone che userai per la configurazione del comando voce.

A seconda della modalità che scegli ti servirà inoltre:

Stand alone	Sistema View Wireless	Sistema By-me Plus
	Gateway art. 30807.x -20597 19597-16497-14597	Gateway domestico art. 01410 o 01411
Nient'altro	App View Wireless per la configurazione nel sistema	App View Pro per la configurazione nel sistema

IMPORTANTE: Nei sistemi View Wireless e By-me Plus relè, tasti e pulsanti vanno sempre configurati per primi. Successivamente va poi configurato il comando voce attraverso l'app View.

CONFIGURAZIONE NEL SISTEMA VIEW WIRELESS Bluetooth

1. Crea su MyVimar (on-line) il tuo account Installatore.
2. Cabla tutti i dispositivi dell'impianto (deviatori, relè, termostati, gateway, ecc.).
3. Avvia l'app View Wireless e fai il login con le credenziali appena create.
4. Crea l'impianto e gli ambienti.
5. Associa tutti i dispositivi agli ambienti tranne il gateway (va associato per ultimo).
Per associare il dispositivo 30815.x-03975 allo scopo di gestire la sua uscita a relè:
 - Seleziona "Aggiungi" (), scegli l'ambiente dove collocarlo e dagli un nome
 - Seleziona ; attiva la connessione Bluetooth sul tablet/smartphone e avvicinalo al dispositivo
 - Premi contemporaneamente prima il tasto G e poi quello E per 5 s; imposta la funzionalità del relè, i parametri e l'eventuale comando filare con relativa funzionalità
6. Per ogni dispositivo connesso imposta le funzionalità, i parametri ed eventuali dispositivi accessori (comando filare o radio e relativa funzionalità)
7. Trasferisci la configurazione dei dispositivi al gateway e connesso alla rete Wi-Fi.
8. Trasferisci l'impianto all'utente Amministratore (che deve aver creato il proprio profilo su MyVimar).

Per tutti i dettagli vedi il manuale dell'app View Wireless scaricabile da www.vimar.com → DOWNLOAD → APP MOBILE → View Wireless

CONFIGURAZIONE NEL SISTEMA BY-ME PLUS

1. Crea su MyVimar (on-line) il tuo account Installatore.
2. Cabla tutti i dispositivi dell'impianto (gateway, touch screen, relè, termostati, ecc.).
3. Avvia l'app View Pro e fai il login con le credenziali appena create.
4. Crea l'impianto e arruola i gateway e i touch screen.
5. Crea gli ambienti, arruola i dispositivi e crea le applicazioni.
Per arruolare il dispositivo 30815.x-03975 allo scopo di gestire i due tasti frontali e la sua uscita a relè:
 - Scegli l'ambiente dove collocarlo e seleziona
 - Seleziona "AVVIA" e premi contemporaneamente prima il tasto G e poi brevemente quello D
6. Per ogni dispositivo imposta le funzionalità e parametri
7. Trasferisci l'impianto all'utente Amministratore (che deve aver creato il proprio profilo su MyVimar).

Per tutti i dettagli vedi i manuali della piattaforma VIEW IoT Smart System e del sistema By-me Plus scaricabili da www.vimar.com → DOWNLOAD → APP MOBILE → View Pro

CONFIGURAZIONE COMANDO VOCE Bluetooth

1. Crea su MyVimar (on-line) il tuo account Amministratore.
2. Cabla i comandi voce e gli eventuali pulsanti filari.

3. Avvia l'app View e fai il login con le credenziali appena create.

4. Per associare il comando voce:

- Solo per la modalità Stand alone seleziona "Crea ecosistema smart" e dagli un nome
- Attiva la connessione Bluetooth e la geolocalizzazione sul tablet/smartphone
- Per la modalità Stand alone seleziona l'ecosistema appena creato → "Impostazioni" → "Dispositivi SMART" → "Aggiungi" ()
- Per l'integrazione con il sistema View Wireless seleziona l'impianto → "Impostazioni" → "Dispositivi SMART" → "Aggiungi" ()
- Per l'integrazione con il sistema By-me Plus seleziona l'impianto → "Impostazioni" → "Integrazioni" → "Aggiungi" ()
- Premi per 5 s il tasto G
- Premi "Inizia" e segui le indicazioni del wizard di configurazione

5. Crea il tuo account Amazon (o utilizza quello che hai già) e fai il login.

6. Attiva la Skill Vimar nell'app Alexa e controlla il dispositivo con la voce.

Funzionalità supportate
Streaming Amazon Music e Tuneln
Kindle
Basic conversation
Multi-turn conversation
Annunci

Per tutti i dettagli e per le funzioni supportate dal dispositivo vedi il manuale dell'app View scaricabile da www.vimar.com → DOWNLOAD → APP MOBILE → View

CARICHI COMANDABILI

Carichi				
100 V~	250 W	50 W	60 W	125 VA
240 V~	500 W	100 W	120 W	250 VA

RIAVVIO, RESET E RIPRISTINO ALLE CONDIZIONI DI FABBRICA

	Stand alone	Sistema View Wireless	Sistema By-me Plus
Riavvio del dispositivo	Premere per 30 s il tasto B		
Reset della configurazione Wi-Fi e Alexa	Premere per 30 s il tasto G		
Ripristino alle condizioni di fabbrica	Contestuale al reset della configurazione Wi-Fi e Alexa	Entro i primi 5 minuti da quando il dispositivo viene alimentato, premere contemporaneamente per 30 s i tasti G e E	Dopo aver messo in reset il dispositivo da app View Pro, premere contemporaneamente i tasti G e D

Una operazione avvenuta l'anello luminoso si spegne.



REGOLE DI INSTALLAZIONE

- L'installazione e la configurazione deve essere effettuata da personale qualificato con l'osservanza delle disposizioni regolanti l'installazione del materiale elettrico in vigore nel paese dove i prodotti sono installati.
- L'apparecchio deve essere installato in scatole da incasso o da parete con supporti e placche Linea, Eikon, Arkè, Idea (con supporto dedicato 16723) e Plana.
- Il dispositivo va installato solo orizzontalmente ad un'altezza compresa tra 0,8 e 1,6 m dal piano di calpestio.
- Per un corretto funzionamento non installare il dispositivo in prossimità di ostacoli.
- Il circuito di alimentazione dell'uscita a relè deve essere protetto contro i sovraccarichi da un dispositivo, fusibile o interruttore automatico, con corrente nominale non superiore a 10 A.

CARATTERISTICHE

- Tensione nominale di alimentazione: 100-240 V~, 50/60 Hz
- Consumo max: 2 W
- Potenza RF trasmessa: < 100 mW (20 dBm)
- Range di frequenza: 2400-2483,5 MHz
- Commutazione su zero crossing
- Morsetti:
 - 2 morsetti (L e N) per linea e neutro
 - 1 morsetto (P) per il collegamento al pulsante filare remoto (ad esempio art. 30008.x-20008-19008-16080-14008). La distanza max tra dispositivo IoT e pulsante è pari a 50 m con cavo di sezione minima 1,5 mm².
 - 1 morsetto (1) per l'uscita a relè in tensione NO 100-240 V 50/60 Hz

30815.x - 03975 Comando voce 2 pulsanti e attuatore

- Il comando radio 03925 non può essere utilizzato come dispositivo accessorio del comando voce
- 4 tasti frontali delimitati da un anello luminoso che, a seconda del colore, identifica gli stati della funzione vocale
- 2 tasti frontali provvisti di led RGB con colore configurabile
- Assorbimento dal bus (quando utilizzato nel sistema By-me Plus): 1 mA
- Numero max di dispositivi 03975 collegabili nel sistema By-me Plus: vedi par. "Vincoli di sistema" nel manuale della piattaforma VIEW IoT Smart System
- Temperatura di funzionamento: -5 ÷ +45 °C (per interno)
- Grado di protezione: IP20

FUNZIONAMENTO

Stand alone

In questo caso i 2 tasti frontali con led RGB (colore configurabile da app View) e l'eventuale pulsante remoto comandano il relè. La configurazione del dispositivo (credenziali Wi-Fi e collegamento dell'account Amazon) viene eseguita con l'app View. Una volta che Alexa è operativa e le skill Vimar sono state abilitate sarà possibile controllare il relè mediante comando vocale. Il relè potrà inoltre essere controllato anche dall'app Google Home, dal rispettivo assistente vocale.

Sistema View Wireless

In questo caso i 2 tasti frontali con led RGB (colore configurabile da app View Wireless) controllano il relè, mentre il pulsante filare remoto può essere configurato per controllare il relè o attivare uno scenario Limitatamente ai pulsanti e al relè il dispositivo può funzionare anche in assenza di connettività Wi-Fi. La configurazione del dispositivo nel sistema viene effettuata mediante l'app View Wireless. La configurazione (credenziali Wi-Fi e collegamento dell'account Amazon) viene eseguita con l'app View. Una volta che Alexa è operativa e le skill Vimar sono state abilitate sarà possibile controllare il sistema connesso mediante comando vocale. Il sistema potrà inoltre essere controllato anche dall'app Google Home, dal rispettivo assistente vocale e da Siri.

Sistema By-me Plus

In questo caso i 2 tasti frontali con led RGB (colore configurabile da app View Pro), l'eventuale pulsante filare remoto e il relè possono essere utilizzati all'interno di applicazioni e scenari. Limitatamente ai pulsanti e al relè il dispositivo può funzionare anche in assenza di connettività Wi-Fi. La configurazione del dispositivo nel sistema viene effettuata mediante l'app View Pro. La configurazione (credenziali Wi-Fi e collegamento dell'account Amazon) viene eseguita con l'app View. Una volta che Alexa è operativa e le skill Vimar sono state abilitate sarà possibile controllare il sistema domotico mediante comando vocale. Il sistema potrà inoltre essere controllato anche dall'app Google Home, dal rispettivo assistente vocale e da Siri.

CONFORMITÀ NORMATIVA.

Direttiva RED. Direttiva RoHS.

Norme EN IEC 60669-2-1, EN IEC 63044, EN 50491, EN 300 328, EN 301 489-17, EN IEC 62311, EN IEC 63000, EN55032, EN 55035, EN IEC 61000-3-2, EN 61000-3-3.

Vimar SpA dichiara che l'apparecchiatura radio è conforme alla direttiva 2014/53/UE. Il testo completo della dichiarazione di conformità UE è disponibile nella scheda di prodotto al seguente indirizzo Internet: www.vimar.com.

Regolamento REACh (UE) n. 1907/2006 – art.33. Il prodotto potrebbe contenere tracce di piombo.



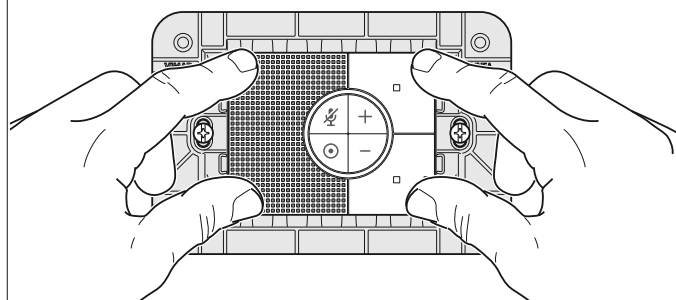
RAEE - Informazione agli utilizzatori

Il simbolo del cassonetto barrato riportato sull'apparecchiatura o sulla sua confezione indica che il prodotto alla fine della propria vita utile deve essere raccolto separatamente dagli altri rifiuti. L'utente dovrà, pertanto, conferire l'apparecchiatura giunta a fine vita agli idonei centri comunali di raccolta differenziata dei rifiuti elettrotecnici ed elettronici. In alternativa alla gestione autonoma, è possibile consegnare gratuitamente l'apparecchiatura che si desidera smaltire al distributore, al momento dell'acquisto di una nuova apparecchiatura di tipo equivalente. Presso i distributori di prodotti elettronici con superficie di vendita di almeno 400 m² è inoltre possibile consegnare gratuitamente, senza obbligo di acquisto, i prodotti elettronici da smaltire con dimensioni inferiori a 25 cm. L'adeguata raccolta differenziata per l'avvio successivo dell'apparecchiatura dismessa al riciclaggio, al trattamento e allo smaltimento ambientalmente compatibile contribuisce ad evitare possibili effetti negativi sull'ambiente e sulla salute e favorisce il riutilizzo e/o il riciclo dei materiali di cui è composta l'apparecchiatura.

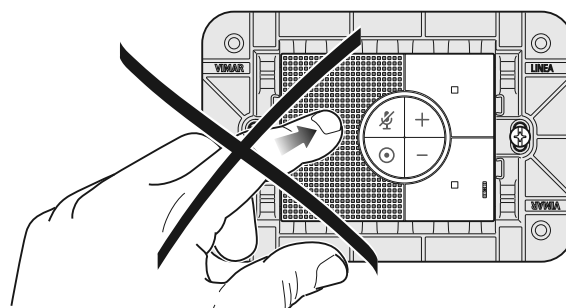
Il logo Apple, iPhone e iPad sono marchi commerciali di Apple Inc., registrati negli Stati Uniti e in altri Paesi e Regioni. App Store è un marchio di servizio di Apple Inc. Google è un marchio di Google LLC. Amazon, Alexa e tutti i loghi correlati sono marchi di Amazon.com, Inc. o delle sue affiliate.

INSTALLAZIONE

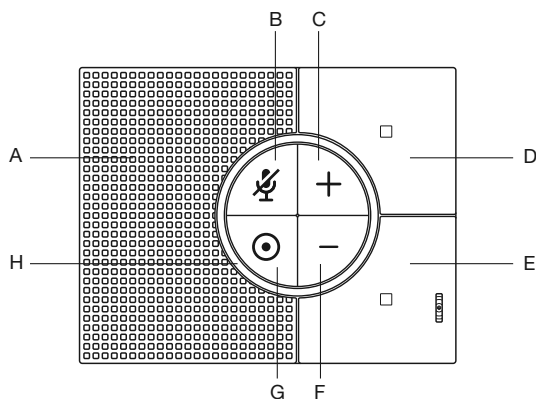
OK



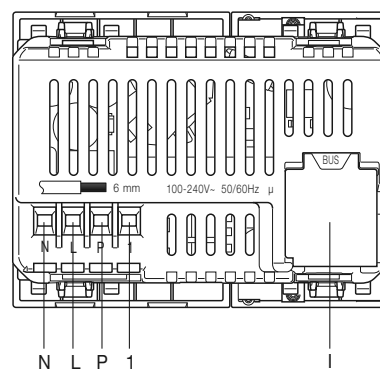
NO



VISTA FRONTALE



RETRO

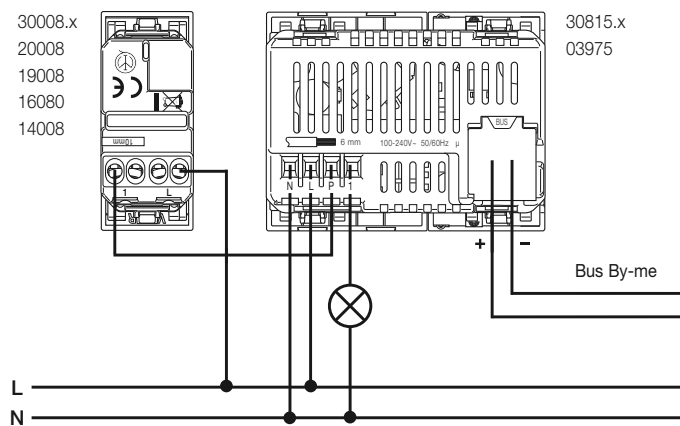
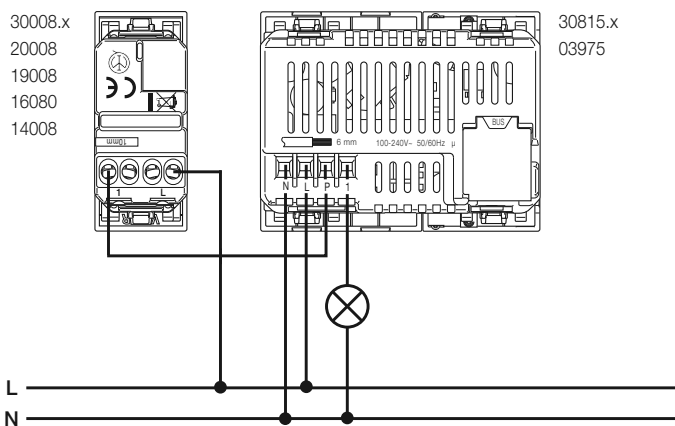


A	Speaker
B	Microfono ON/OFF
C	Aumento volume
D	Tasto relè ON in funzionamento Stand alone e Sistema View Wireless Tasto configurabile per Sistema By-me Plus
E	Tasto relè OFF in funzionamento Stand alone e Sistema View Wireless Tasto configurabile per Sistema By-me Plus
F	Diminuzione volume
G	Tasto che attiva manualmente Alexa per pronunciare direttamente il comando vocale
H	Anello luminoso (per il significato del colore dei led si veda il manuale dell'app View)
Configurazione su Sistema View Wireless: premere contemporaneamente prima G e poi E per 5 s	
Configurazione su Sistema By-me Plus: premere contemporaneamente prima G e poi brevemente D	
Configurazione Comando voce: premere G per 5 s	

N	Neutro
L	Fase
P	Ingresso per collegamento al pulsante filare remoto
1	Uscita relè
I	Morsetti bus By-me

COLLEGAMENTO STAND ALONE E CON SISTEMA VIEW WIRELESS

COLLEGAMENTO CON SISTEMA BY-ME PLUS



Attenzione: L e N vanno sempre collegati.